

Installer et utiliser la version de démonstration d'Easy Diffusion

1. Installation

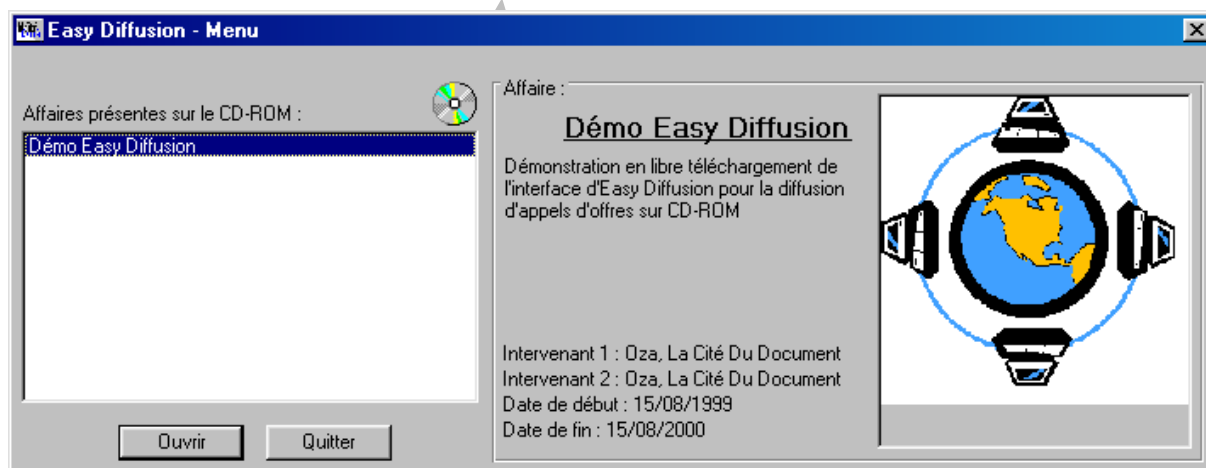
Après téléchargement, décompresser l'archive Winzip dans un répertoire quelconque. Exécuter le fichier « Setup.exe » du sous – dossier « Install ». Cette procédure permet de copier sur disque les bibliothèques nécessaires (fichiers DLL et OCX). Il ne s'agit pas d'un programme, mais d'une mise à jour de Windows.

L'application étant destinée à être exécutée à partir d'un CD – ROM, son comportement est tout autre. Si vous gravez le contenu de l'archive sur CD, vous verrez que l'autorun exécute l'installation des bibliothèques lors de la première utilisation. Par la suite, c'est le fichier « Client.exe » qui est lancé directement.

2. Utilisation d'Easy Diffusion

2.1 Lancement de l'interface

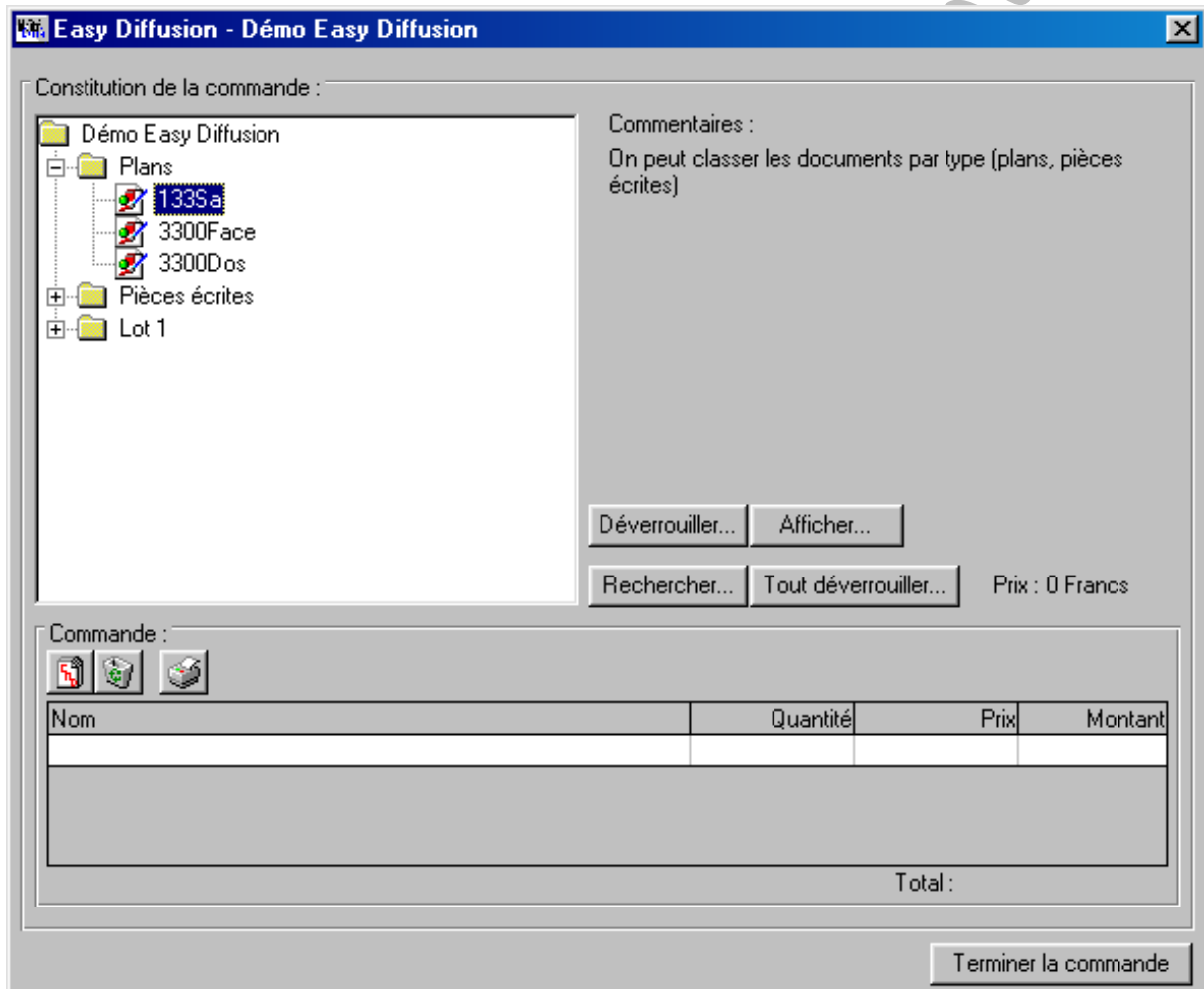
Exécuter le fichier « Client.exe ». Vous obtiendrez les informations de distribution. Valiez pour afficher la fenêtre d'accueil.



Cliquez sur le bouton QUITTER pour sortir du logiciel. Cliquez sur un appel d'offre dans la liste « Affaires présentes sur le CD – ROM » puis sur le bouton OUVRIER.

2.2 Utilisation

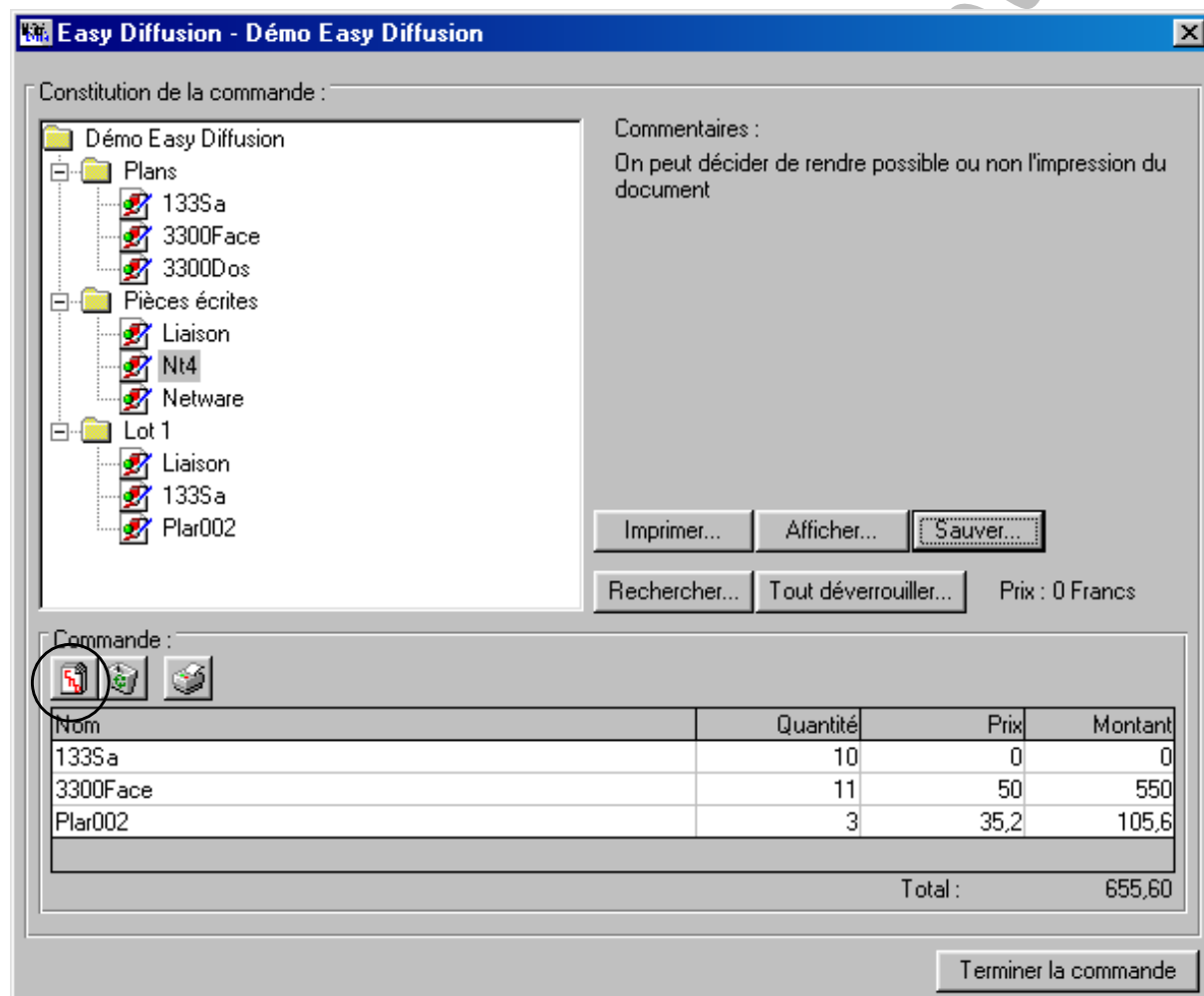
La fenêtre principale d'Easy Diffusion montre la structure du dossier, sous forme arborescente.



En développant l'arborescence (un clic sur les signes «+»), s'affiche le contenu du dossier, plan et pièces écrites selon le classement choisi (par type, par lot...). Le bouton AFFICHER permet de visualiser l'élément sélectionné. Le visualisateur n'accepte que du TIFF et du TIFF multipage pour les pièces écrites. Notez que l'on peut insérer un commentaire pour chaque élément de liste et un prix. On peut décider d'autoriser ou non la sauvegarde du fichier TIFF et son impression.

2.3 Commande de documents

La partie inférieure de la fenêtre permet de constituer et d'imprimer rapidement des bons de commandes pour les documents contenus dans le dossier.



Le premier bouton (entouré dans l'illustration ci-dessus) permet d'ajouter l'élément sélectionné à la commande. Une boîte de dialogue apparaît et demande le nombre d'exemplaires voulus. Le bouton en forme de corbeille permet de supprimer une ligne au préalable sélectionnée dans la commande. Le dernier bouton permet d'imprimer la commande. Le bouton TERMINER LA COMMANDE permet de quitter la fenêtre et de revenir à la liste des affaires.