

Générer un fichier Postscript pour l'impression A4-A3 sur Danka C1900 pour Fiery PS-XJ 8000

1. Installation du pilote du copieur

Vous devez télécharger sur notre site le pilote de notre copieur ad hoc en fonction de votre système d'exploitation. Vous pouvez aussi nous le demander sur place. Une fois le fichier téléchargé dézippé, suivez la procédure d'installation suivante.

1.1 Sous Windows 3.1

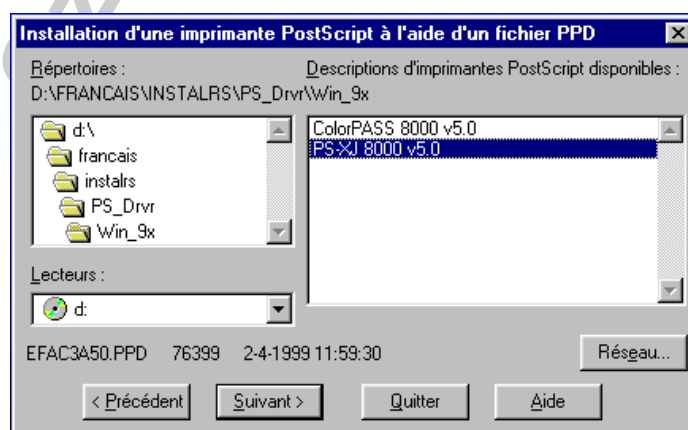
La procédure est la même que sous Windows 95/98 sauf que la version d'Adobe Postscript Printer Driver est plus ancienne. Référez-vous au paragraphe suivant.

1.2 Sous Windows 95 et 98

Exécutez « setup.exe » afin de lancer la procédure d'installation de l'utilitaire Adobe Postscript Printer Driver 4.2. Après un message de bienvenue qui vous informe que cet utilitaire permet d'ajouter un pilote d'imprimante Postscript à votre système, cliquez sur le bouton SUIVANT. A la question « Souhaitez-vous copier le programme d'installation ? », répondez « Non ».

L'installation du pilote du copieur commence alors. Les différences questions et les choix que vous devez effectuer sont listés dans le tableau ci-dessous.

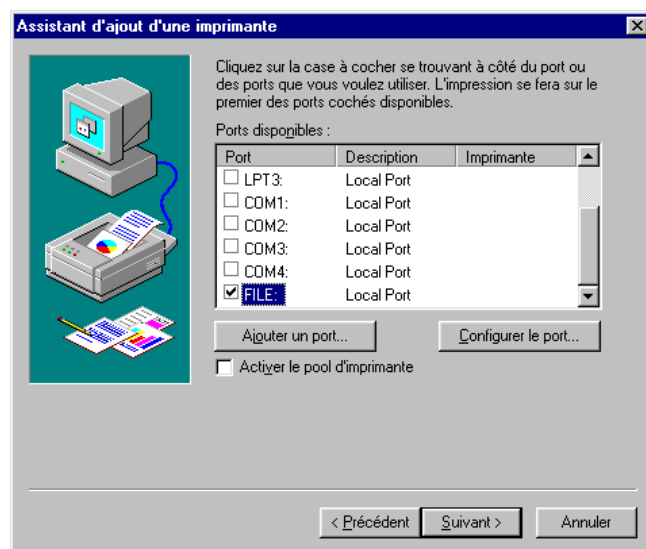
Questions	Réponses
Comment est connectée cette imprimante	Choisir « Imprimante locale »
Installation d'une imprimante Postscript à l'aide d'un fichier PPD (en fait, le choix du pilote proprement dit, voir illustration ci-dessous)	Choisir « PS-XJ 8000 v5.0 »
Sélection du port local d'impression	Choisir « FILE : »
Voulez-vous utiliser cette imprimante comme imprimante par défaut ?	Choisir « Non »
Voulez-vous imprimer une page de test ?	Choisir « Non »



Les propriétés de l'imprimante apparaissent alors. Validez en cliquant sur le bouton OK. Puis finissez la procédure en cliquant sur le bouton QUITTER pour sortir du logiciel.

1.3 Sous Windows NT

Sous Windows NT, rendez-vous dans le panneau de contrôle des imprimantes via le panneau de configuration ou DEMARRER, PARAMETRES, IMPRIMANTES. Double cliquez sur l'icône d'ajout d'imprimante et choisissez « Cet ordinateur ».



L'assistant démarre et vous demande sur quel port est connecté votre périphérique. Nous allons installer un périphérique « virtuel ». Il faut choisir le port FILE (voir ci-contre). Ainsi, la sortie générée par l'impression avec ce pilote sera un fichier Postscript. Cliquez sur le bouton SUIVANT.

Vous devez ensuite choisir le pilote PS-XJ 8000 v5.0. Répondez enfin aux dernières questions (ne pas déclarer cette imprimante comme périphérique d'impression par défaut et ne pas imprimer de page de test). Sous Windows NT, vous aurez normalement besoin du CD-ROM de NT lors de la copie des fichiers. La procédure est terminée. Vous disposez maintenant du pilote

permettant de générer les fichiers Postscript en A4-A3

2. Création du fichier Postscript

Rendez-vous dans le logiciel ayant servi à créer le document à imprimer. Ouvrez le fichier en question et lancez la commande d'impression, en général la commande IMPRIMER du menu FICHIER. Suivez les indications suivantes :

- L'imprimante utilisée doit être « PS-XJ 8000 v5.0 » ;
- La case « Imprimer dans un fichier » doit être cochée ;
- Fixez les options d'impression (format...) avec le bouton PROPRIETES.

3. Nommer et enregistrer

Lorsque vous validez, une boîte de dialogue apparaîtra pour vous demander le nom du fichier et son emplacement. **Veillez bien à saisir l'extension « .ps » derrière le nom**, qui correspond à l'extension d'un fichier Postscript. Une fois l'opération effectuée, c'est ce fichier que vous devez nous faire parvenir.

Réglages possibles lors de l'impression via le pilote du Fiery PS-XJ 8000

Hormis les classiques réglages de taille du papier et d'orientation, on dispose d'options propres au Fiery PS-XJ 8000 dans l'onglet "Fiery Options".

Note au client : on laissera de préférence le nombre de copies à 1 lors de la génération du fichier Postscript afin de laisser une souplesse d'intervention au moment de l'impression en nos locaux.

Réglages du Fiery :

- Compression : activer la compression permet de générer des fichiers Postscript optimisés en taille tout en conservant leur qualité. Dépend du travail.
- Enregistrement réimpression rapide : permet de stocker sur le Fiery la version rippée du fichier. Ainsi, toute demande de réimpression sur un document stocké de la sorte entraîne l'impression sans délai puisque le document est déjà rippé.
- Détection du noir : permet de basculer le copieur en mode noir et blanc dès qu'une page N&B est détectée dans un document (et si l'option est activée). Cela permet un gain de temps lors de l'impression. Grâce à ce mode, le RIP peut détecter la présence de pages en noir et blanc même à l'intérieur d'un document couleur. Lors de l'impression, il basculera le copieur en mode noir et blanc d'où une impression plus rapide. **VIVEMENT CONSEILLE.**
- Réglage de l'aspect : permet de choisir entre matt et brillant pour l'aspect des sorties. Il s'agit d'un traitement logiciel appliqué par le pilote.
- Surimpression du noir : si vous constatez un effet "halo" autour de formes noires, activer la surimpression. Cette fonction permet de supprimer cet indésirable effet. **CONSEILLE**
- Rendu des couleurs : "Photographique" pour les documents issus des logiciels de PAO et "Présentation" pour ceux issus des logiciels de bureautique. **REGLAGES OBLIGATOIRES.**
- Luminosité et netteté : réglages des éléments.
- Source RVG : choisir par défaut sRGB PC.
- Simulation CMJN : choisir Swop Coated avec une méthode de simulation CMJN complète.
- Texte et image en noir 100% : choisir OUI (**VIVEMENT CONSEILLE**) pour des raisons d'utilisation des toners. Dans un cas, on utilise le noir, dans l'autre on fait un mélange des trois couleurs primaires (noir moins profond si la fonction est désactivée).
- Choix de l'ordre des pages : inversé est le meilleur car les pages sortent classées de la première à la dernière.
- Impression recto-verso : possible en mode haut-haut ou haut-bas
- Choix du support (*pour le reprographe uniquement*) : épais jusqu'à 160 gr. Epais 2 de 160 à 209 gr. Idem en papier spécial pour le "brillant".

Réglages possibles lors de l'impression via le pilote du Fiery PS-XJ 8000

Hormis les classiques réglages de taille du papier et d'orientation, on dispose d'options propres au Fiery PS-XJ 8000 dans l'onglet "Fiery Options".

Note au client : on laissera de préférence le nombre de copies à 1 lors de la génération du fichier Postscript afin de laisser une souplesse d'intervention au moment de l'impression en nos locaux.

Réglages du Fiery :

- Compression : activer la compression permet de générer des fichiers Postscript optimisés en taille tout en conservant leur qualité. Dépend du travail.
- Enregistrement réimpression rapide : permet de stocker sur le Fiery la version rippée du fichier. Ainsi, toute demande de réimpression sur un document stocké de la sorte entraîne l'impression sans délai puisque le document est déjà rippé.
- Détection du noir : permet de basculer le copieur en mode noir et blanc dès qu'une page N&B est détectée dans un document (et si l'option est activée). Cela permet un gain de temps lors de l'impression. Grâce à ce mode, le RIP peut détecter la présence de pages en noir et blanc même à l'intérieur d'un document couleur. Lors de l'impression, il basculera le copieur en mode noir et blanc d'où une impression plus rapide. **VIVEMENT CONSEILLE.**
- Réglage de l'aspect : permet de choisir entre matt et brillant pour l'aspect des sorties. Il s'agit d'un traitement logiciel appliqué par le pilote.
- Surimpression du noir : si vous constatez un effet "halo" autour de formes noires, activer la surimpression. Cette fonction permet de supprimer cet indésirable effet. **CONSEILLE**
- Rendu des couleurs : "Photographique" pour les documents issus des logiciels de PAO et "Présentation" pour ceux issus des logiciels de bureautique. **REGLAGES OBLIGATOIRES.**
- Luminosité et netteté : réglages des éléments.
- Source RVG : choisir par défaut sRGB PC.
- Simulation CMJN : choisir Swop Coated avec une méthode de simulation CMJN complète.
- Texte et image en noir 100% : choisir OUI (**VIVEMENT CONSEILLE**) pour des raisons d'utilisation des toners. Dans un cas, on utilise le noir, dans l'autre on fait un mélange des trois couleurs primaires (noir moins profond si la fonction est désactivée).
- Choix de l'ordre des pages : inversé est le meilleur car les pages sortent classées de la première à la dernière.
- Impression recto-verso : possible en mode haut-haut ou haut-bas
- Choix du support (*pour le reprographe uniquement*) : épais jusqu'à 160 gr. Epais 2 de 160 à 209 gr. Idem en papier spécial pour le "brillant".