

## Générer un fichier Postscript ou PCL pour l'impression noir et blanc A4 – A3

### 1. Installation du pilote du copieur

Vous devez télécharger sur notre site le pilote de notre copieur ad hoc en fonction de votre système d'exploitation. Vous pouvez aussi nous le demander sur place. Une fois le fichier téléchargé dézippé, suivez la procédure d'installation suivante. Vous pouvez installer deux types de pilotes pour Windows 9x ou NT :

- Pilote PCL 5 pour les impressions de documents de bureautique ;
- Pilote Postscript 2 pour les autres.

Notez que vous pouvez utiliser aussi les pilotes Postscript pour des documents de bureautique. Exécutez le fichier « **setup.exe** » du répertoire voulu (PCL5 ou PS2) afin de lancer la procédure, identique quel que soit le pilote choisi.



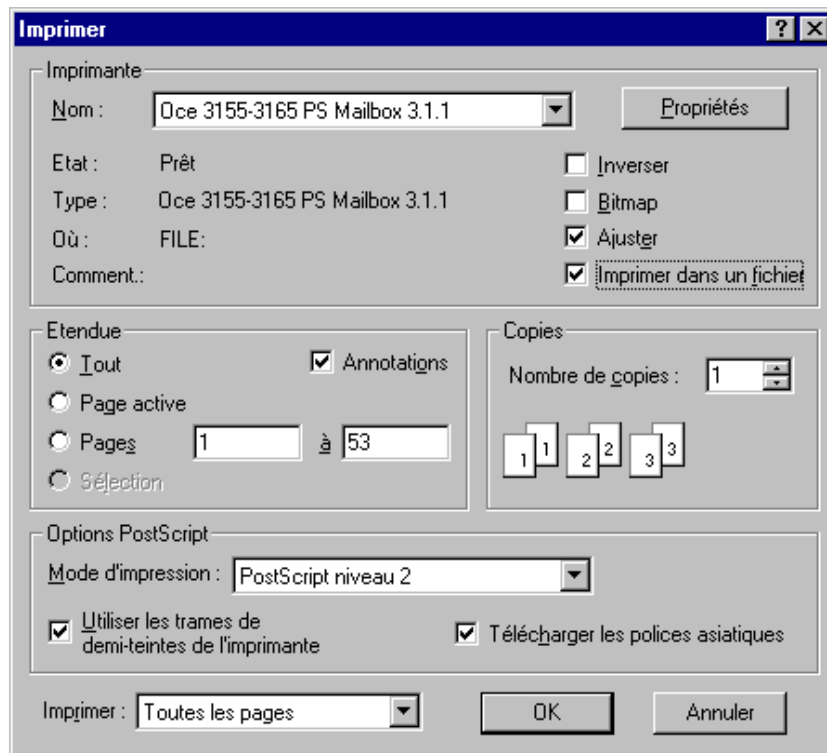
La première boîte de dialogue propose le choix de la langue, conservez le choix proposé par défaut : « Français ». En cliquant sur le bouton SUIVANT, vous obtenez la boîte « Installation d'imprimante » présentée ci-contre. Dans la zone « Type », le pilote à installer est rappelé (ici, le pilote Postscript). Dans la zone « Port », choisissez de diriger l'impression vers un port « FILE ». Décochez « Imprimante par défaut » afin de ne pas déclarer cette imprimante comme périphérique d'impression par défaut.

Acceptez ensuite le contrat de licence et confirmez l'installation. Redémarrez votre ordinateur lorsque le programme vous le propose. La procédure est terminée. Vous disposez maintenant du pilote permettant de

générer les fichiers Postscript ou PCL en A4-A3 noir et blanc. Notez que la procédure d'installation est identique sous Windows 95, 98 ou NT 4.0.

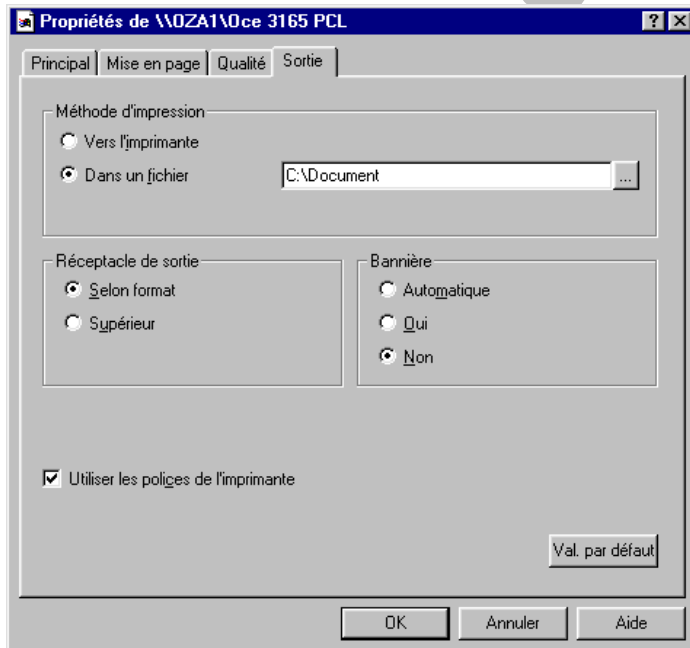
### 2. Création du fichier Postscript ou PCL

Rendez-vous dans le logiciel ayant servi à créer le document à imprimer. Ouvrez le fichier en question et lancez la commande d'impression, en général la commande IMPRIMER du menu FICHER. Vous obtiendrez une boîte de dialogue similaire, celle présentée ci-après étant issue de Adobe Acrobat 4.0.



Suivez les indications de l'illustration :

- L'imprimante utilisée doit être « Océ 3155-3165 PS (ou PCL) » ;
- La case « Imprimer dans un fichier » doit être cochée ;
- Fixez les options d'impression (format...) avec le bouton PROPRIETES.



La boîte de dialogue « Propriétés » est présentée ci-contre. Elle comporte plusieurs onglets. Veillez surtout à régler les options de l'onglet « Sortie ». Dans la zone « Bannière », cochez l'option « Non ». Dans la zone « Méthode d'impression », choisissez l'option « Dans un fichier » et saisissez le chemin d'accès au dossier dans lequel vous voulez stocker le fichier. L'onglet « Qualité » permet de régler au plus fin la qualité de sortie du document. Enfin, réglez les options de mise en page, impression recto ou recto verso etc. Lorsque vous validez, la même boîte de dialogue vous est présentée à nouveau. Lorsque vous validez, le nom du fichier vous est demandé.

Selon le pilote choisi, vous obtiendrez soit un fichier à l'extension

.PRN (avec les pilotes PCL) ou à l'extension .PS (avec les pilotes Postscript). C'est ce fichier que vous devez nous faire parvenir.