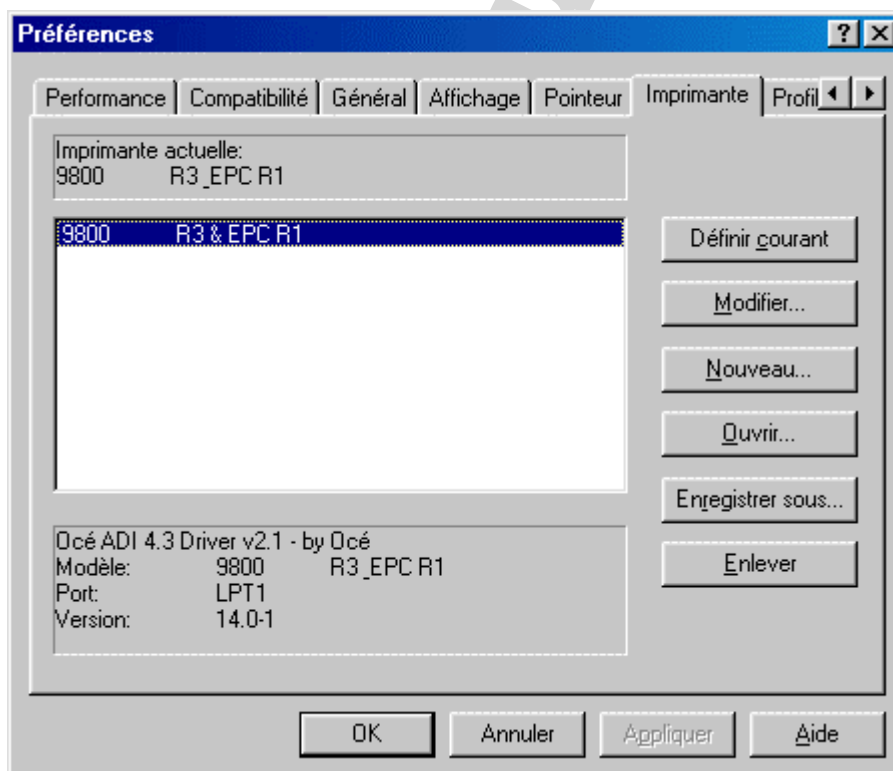


## Générer un fichier PLT avec AutoCAD 14

### 1. Installation d'un pilote de traceur

AutoCAD 14 est équipé de plusieurs pilotes de traceurs. Pour configurer celui de l'Océ 9800, procéder comme suit. Dans le menu FICHIER, choisissez « Configuration de l'imprimante ». Cliquez sur le bouton Nouveau, puis sur la ligne « Océ ADI 4.3 Driver v2.1 – by Océ ». La fenêtre de texte d'AutoCAD s'affiche alors et vous devez effectuer quelques choix pour configurer le pilote :

- Entrez votre choix : saisir « 14 » pour la 9800 ;
- Les unités sont-elles exprimées sur votre traceur en millimètres ou en pouces ? saisir « 0 » (zéro) pour millimètres ;
- Votre imprimante dispose-t-elle d'une unité de sortie à haute capacité ? saisir « n » ;
- Votre imprimante dispose-t-elle d'une plieuse ? saisir « o » ;
- A quel élément est connecté votre 9800 ? saisir « p » pour parallèle (local) ;
- Entrez le nom du port parallèle pour traceur ? valider directement ;
- Voulez-vous changer quelque chose ? Valider directement



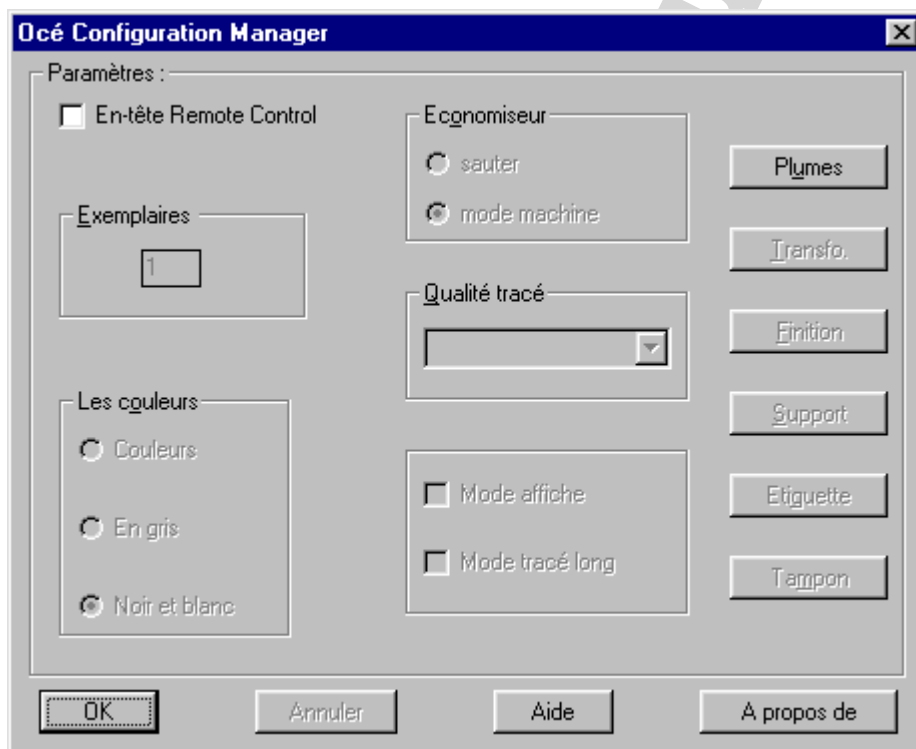
Vous revenez à la boîte de dialogue « Préférences ». Sélectionnez la ligne concernant la 9800 et cliquez sur le bouton Définir courant. Validez pour quitter cette boîte de dialogue.

## 2. Sous AutoCAD...

Sous AutoCAD, ouvrez le fichier à tracer. Visualisez l'aspect général du plan, en tapant « zoom », puis « t » (pour « total ») dans la ligne de commandes.

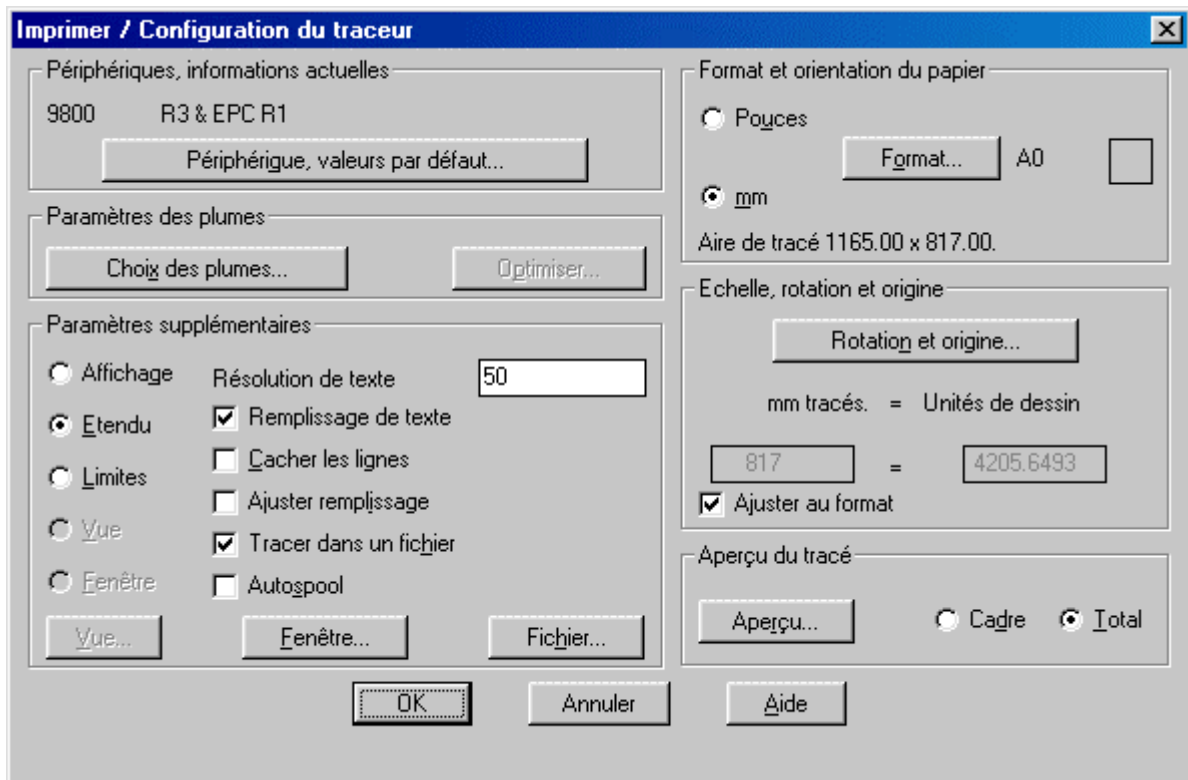
Cliquez sur l'icône « CALQUES » ou utilisez la commande du même nom du menu FORMAT. Vous devez activer tous les calques du dessin si vous souhaitez qu'ils soient imprimés.

**IMPORTANT** : vous devez désactiver l'en-tête de fichier de tracé généré par AutoCAD pour que nous puissions forcer vos choix au moment du traçage sur nos machines (pliage, marges ajoutées ou retirées, effets...). Pour cela, tapez la commande suivante dans la ligne de commande d'AutoCAD : « oceconfig » pour obtenir la boîte de dialogue suivante. Décochez alors la case « En-tête Remote Control » et validez.



## 3. Traçage proprement dit

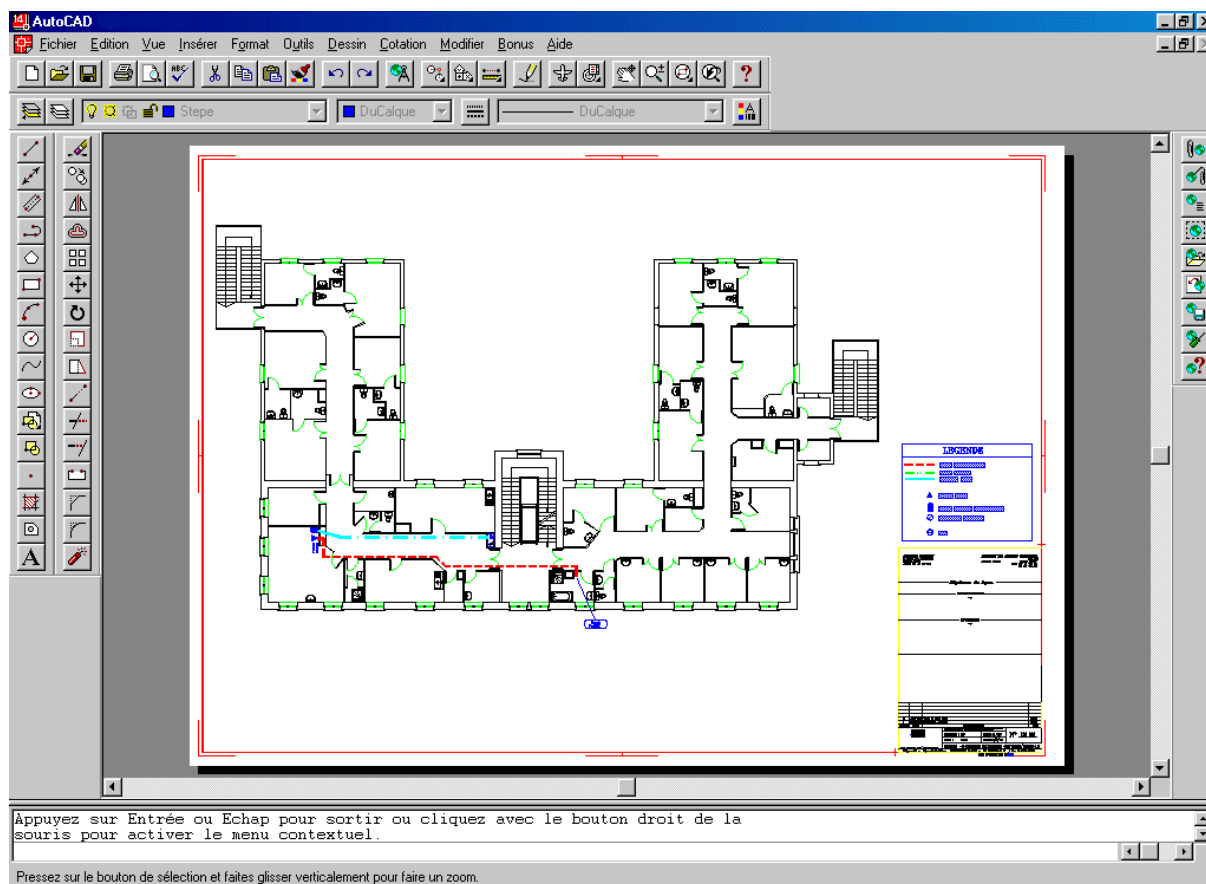
Le traçage en lui-même se fait via la commande « Imprimer » du menu FICHIER. Si vous travaillez avec AutoCAD 14, vous obtenez la boîte de dialogue page suivante.



Avec le bouton « PÉRIPHÉRIQUES, VALEURS PAR DÉFAUT », on vérifie que le traceur est bien sélectionné. La case « Tracer dans un fichier » doit être cochée. Le bouton « FICHER » permet de préciser le nom du fichier en sortie et son emplacement. Pour vérifier que le tracé s'effectue correctement, il faut vérifier les deux aperçus. L'aperçu cadre permet de constater que le plan sera bien tracé dans les limites du papier. S'il apparaît des messages d'avertissement, vérifiez si :

- L'aire de tracé dépasse les limites du dispositif : c'est-à-dire le plan est trop grand par rapport à la taille du papier et au format utile sélectionné dans la configuration du pilote du traceur. Vérifiez cette configuration.
- L'aire effective est trop petite pour être affichée : l'étendu du plan ne correspond pas au format papier annoncé (imprimer du A4 sur un A0 par exemple).

L'aperçu total permet de visualiser le plan lui-même. Vérifiez la rotation, l'origine et l'échelle du tracé (rotation à 0°, origine à 0 par défaut) pour faire correspondre l'orientation papier avec l'orientation du plan (voir page suivante).



Lorsque le plan a des limites ne correspondant pas au format voulu du tracé, on peut demander un ajustement du plan à ce format, en cochant la case « Ajuster au format ».

Par défaut, le tracé s'effectue aux limites, soit à la taille du plan défini lors de sa création. Il est cependant possible d'effectuer un tracé à l'étendu, en activant le bouton radio correspondant.

Il reste à valider par « OK », ce qui génère le fichier HPGL. Copiez le(s) fichier(s) ainsi générés sur disquette 3,5 pouces ou disquette Zip 100 ou 250 Mo, CD-ROM pour nous les transmettre ; ou bien utilisez l'e-mail ou I.P.C.